

Een van de dingen die me tijdens mijn tocht naar Parijs duidelijk zijn geworden is dat het irritant is dat mijn boot niet rechtuit blijft varen.

Die koersveranderingen zijn onvoorspelbaar. Hele stukken blijf de koers hetzelfde en veranderd dan plotseling.

Je kan eigenlijk niet bij het stuurwiel vandaan en omdat ik alleen vaar is dat best lastig.

In de appgroep zag ik dat Gijs Bom een stuurautomaat had geïnstalleerd en navraag leverde genoeg informatie op om mij te doen besluiten ook zoiets aan te schaffen.

Onderdelen.

De stuurautomaat bestaan uit een aandrijving die geleverd wordt door Bart Solinger die adverteert op marktplaats.

De aansturing is van Pcnautic.

In mijn geval is de levering van de Pcnautic componenten via Bart Solinger gegaan.

De hele set bestaat uit

Een snaarschijf ,inclusief bevestigings onderdelen voor een “schottelstuur”, die op het stuurwiel wordt gemonteerd



Een aandrijving.



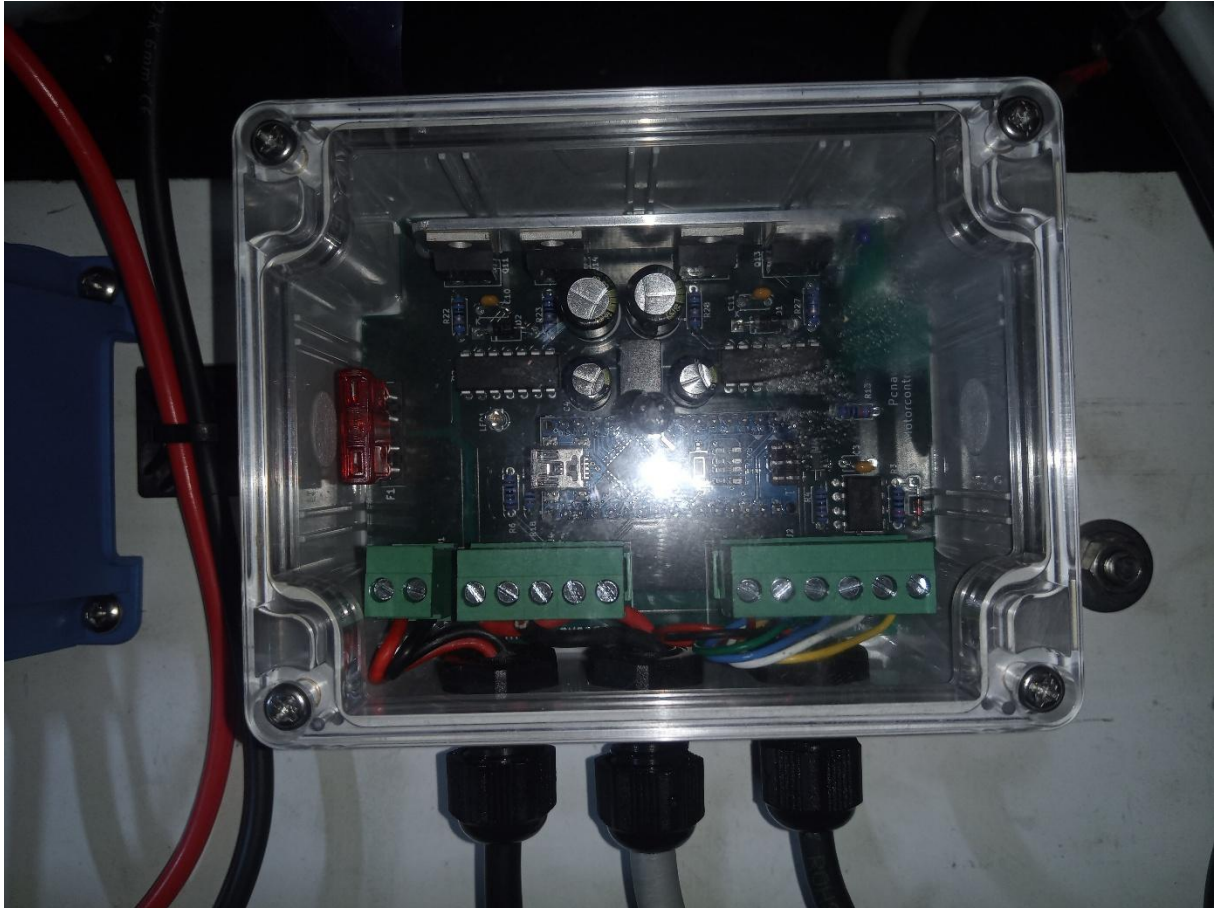
Een getande snaar voor de overbrenging.



Deze onderdelen komen van Bart Solinger

Van Pcnautic komen

De MotorController waar de signalen over de koers omgezet worden in een signaal naar de aandrijving.



Een ControlHead waarmee de besturing bedient wordt en waar het elektronisch kompas in zit. In mijn geval komen er ook de signalen van de afstandsbediening en de GPS antenne binnen .



De GPS ontvanger en de ontvanger van de afstandsbediening.



De afstandsbediening.



Het geheel werkt op 12 V. Omdat ik een 24V installatie heb had ik ook een omvormer van 24V naar 12V nodig



Inbouwen.

Dan moet al dat moois ook nog een plekje krijgen.

In de eerste plaats moet er spanning aangeleverd worden en dan is de vraag waar haal je dat vandaan?

Bestudering van het schema wijst uit dat de luchtfluit in de machinekamer met een 32A automaat is beveiligd.

De ampèretang geeft aan dat de scheepshoorn iets over de 10A trekt dus dat daar wel capaciteit over is om iets aan te sluiten.

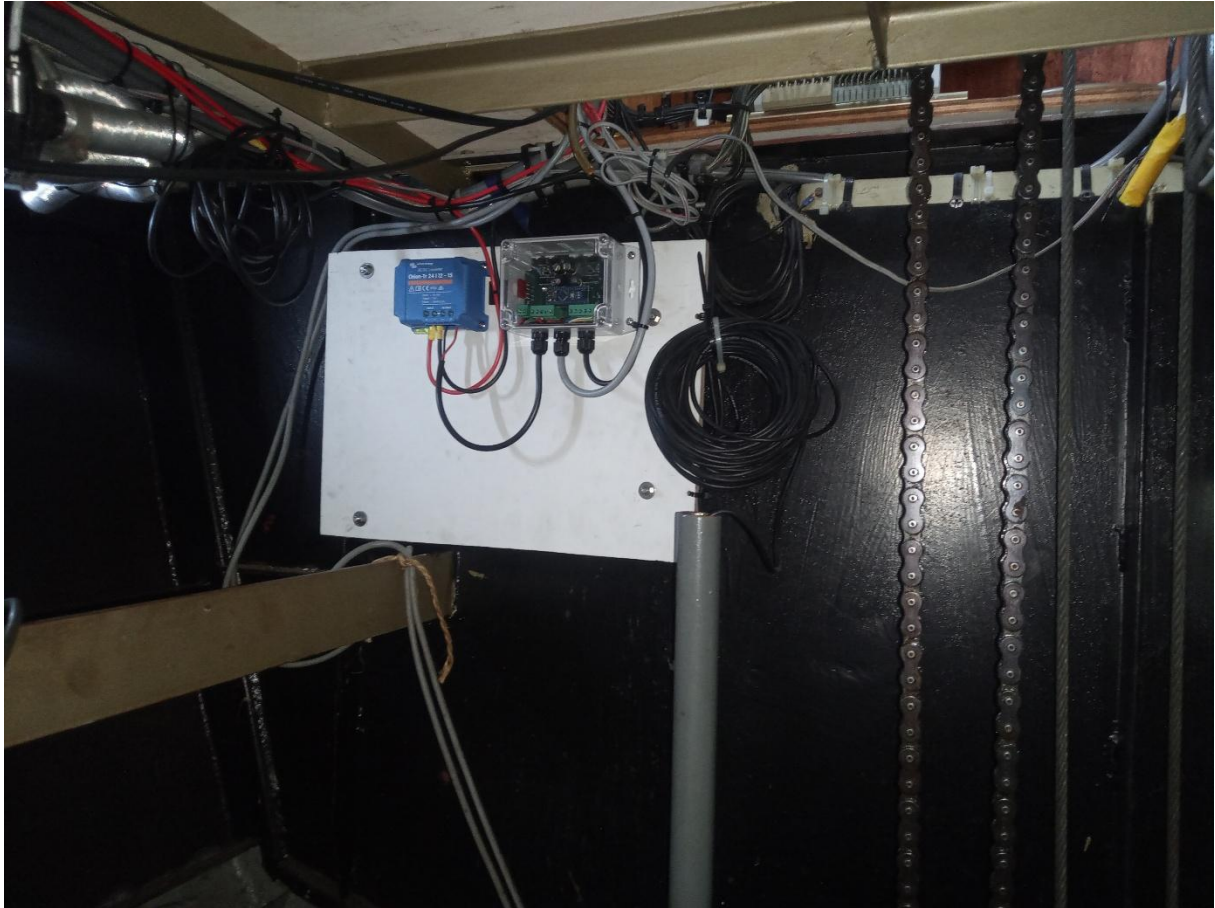
De stuurautomaat trek maximaal 10 A in het 12 V gedeelte. In het 24V gedeelte zal dat iets van 5 A zijn dus dat kan makkelijk.

Dan de vraag waar laat je de MotorController en de omvormer.

Achter het stuurwiel en onder het dashboard is het eigenlijk wel vol.



Daarom heb ik besloten om wat lager een plank te bevestigen en daar de omvormer en MotorController op te schroeven.



De dopmoer waarmee het handvat om het stuurwiel snel rond te draaien vast zit steekt te ver uit.. Die moet vervangen worden door een gewone moer.



Die is ook net te lang maar zoals op het plaatje te zien is wordt niet alle schroefdraad van de moer gebruikt.

Een stukje van de moer afgedraaid en zo is er genoeg ruimte voor de snaar.

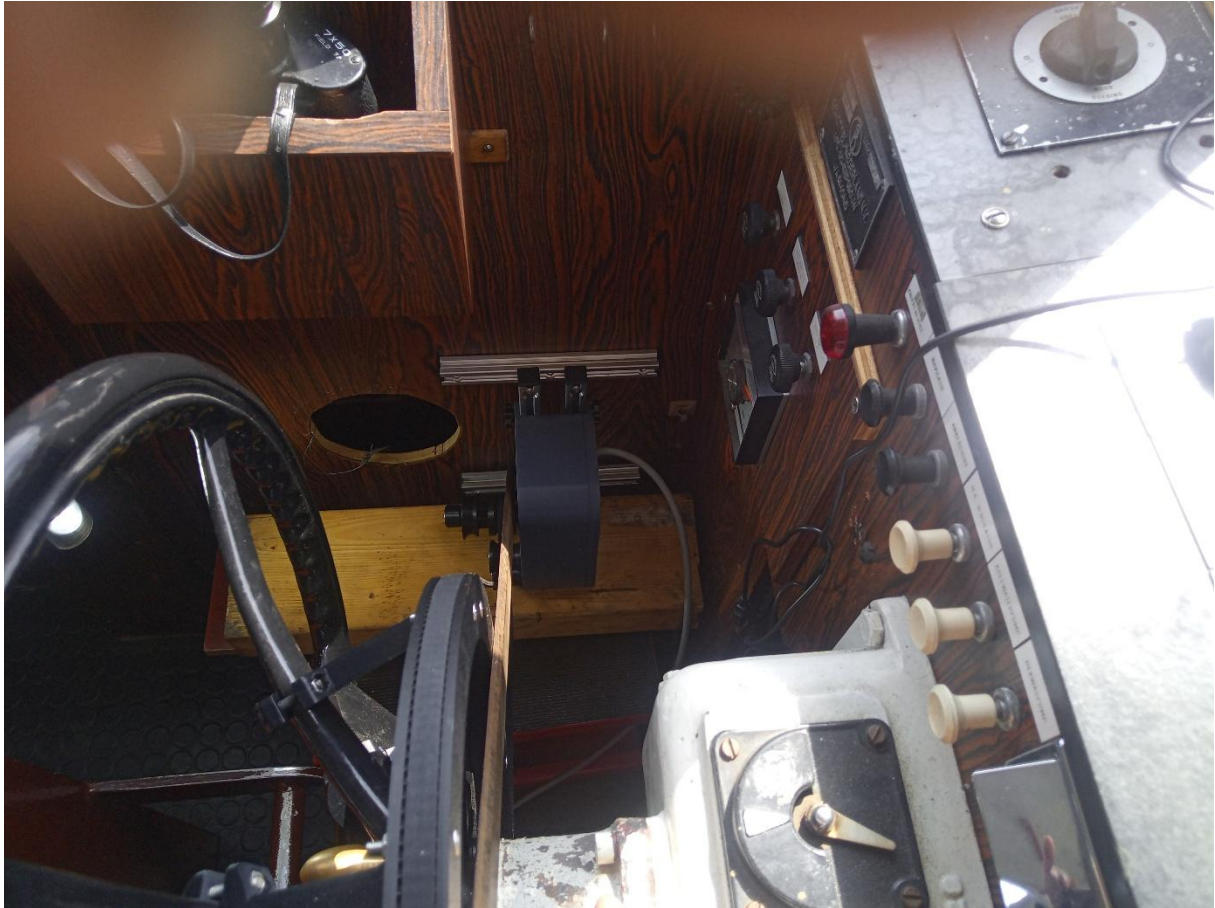


De aandrijving komt aan de zijkant tegen het schot aan.

Om de positie te bepalen heb ik de aandrijving eerst op een schaarbokje geplaatst.



Eerst de hoogte vastgesteld en daarna met een liniaal gekeken wat de positie langsscheeps moet zijn.



Het framepje waar de aandrijving op vast zit heeft voldoende stel mogelijkheden voor de fijn afstelling.



Degene die de speakers van de radio geplaatst heeft had waarschijnlijk ervaring met de deuren van een Golf GTI of een Opel Ascona. Nu kwam het gat goed van pas voor het trekken van de draden en het monteren van de aandrijving.

Voor de bediening met de ControlHead leek mij een plekje naast de verrekijkerbak een mooie plek.



Plankje aan de bak geschroefd en daar de ControlHead op gemonteerd.



Voor de GPS ontvanger wil je wel weten of er op de plek waar je de ontvanger plaats wel satellieten te zien zijn.

Met een GPS met een soortgelijke antenne even gekeken.

Genoeg groene staafjes met voldoende lengte om er vertrouwen in te hebben.

Die GPS ontvangers zijn magnetisch (kan je ze op het dak plakken tenminste als je geen schotelboot hebt) en om te voorkomen dat de ontvanger gaat schuiven een ring vastgeschroefd.



GPS antenne en ontvanger van de afstandsbediening in de vensterbank.



En zo ziet het er nu uit.



Rest nog het inregelen van automaat.